



# Prosjektplan for Landskap i kommunal planlegging



Februar 2007

30.05.2007

# 1. Innhald

1	Innhald.....	2
2	Bakgrunn og problemstilling.....	3
3	Mål .....	4
3.1	Føremål.....	4
3.2	Resultatmål.....	4
4	Organisering av arbeidet .....	5
4.1	Rolleomtale .....	6
5	Aktivitetar i prosjektet.....	7
5.1	Forankring regionalt og nasjonalt .....	7
5.2	Opprette samarbeid med kommunar .....	7
5.3	Kartlegge og formulere landskapskvalitetar .....	8
5.4	Konkretisere landskapsomsyn i aktuelle plandokument .....	8
5.5	Skape ein felles læringsarena for på tvers av sektorar og forvaltningsnivå.....	9
5.6	Formidling.....	9
6	Tidsplan.....	10
7	Ressursbehov.....	11
8	Finansiering.....	11
9	Referansar.....	12



## 2. Bakgrunn og problemstilling

Landskap vert i den europeiske landskapskonvensjonen definert slik: "Et område, slik folk oppfatter det, hvis særpreg er et resultat av påvirkningen fra og samspillet mellom naturlige og/eller menneskelige faktorer."

Landskapet er eit grunnleggjande element i natur- og kulturarven vår, og påverkar livskvalitet og helse. Samstundes er landskapet alltid i endring, og desse endringane påverkar identiteten og trivselen til menneska. Landskapet er ein ressurs som er gunstig for økonomisk aktivitet og kan skape arbeidsplassar. Dette gjer landskap og landskapsendringar til ein viktig del av samfunnsplanlegginga. Det er i første rekke kommunane som forvaltar landskapet gjennom arealplanlegging etter plan- og bygningslova.

Noreg ratifiserte den europeiske landskapskonvensjonen i 2001, og mellom anna i Stortingsmelding 21 (2004-2005) om regjeringa sin miljøvernpolitikk og rikets miljøtilstand, er det lagt stor vekt på arbeidet med landskap og operasjonalisering av landskapskonvensjonen. Dette er ført vidare i oppdraget til fylkesmennene, og i Riksantikvaren sine føringar til fylkeskommunen. Det er også klart forankra i Fylkesplan for Hordaland der det heiter at: "Hordaland sitt landskap skal forvaltast i eit langsiktig perspektiv og som kjelde til identitet og livskvalitet". Vidare heiter det at: "Verdifulle landbruksareal, naturlandskap og kulturlandskap skal sikrast gjennom kommuneplanlegginga."

Hordaland har eit naturgitt rikt og variert landskap som kombinert med ei lang historie av menneskeleg påverknad, skaper grunnlag for dagens næringsliv, ikkje minst reiselivet. Landskapet i Hordaland er utsett for press, både når det gjeld utbygging som følgje av den økonomiske veksten i fylket og i form av attgroing på grunn av redusert aktivitet i landbruket.

Miljøverndepartementet har invitert Hordaland fylkeskommune og Fylkesmannen i Hordaland til å arbeide med iverksetjing av landskapskonvensjonen gjennom kommunal planlegging i eit brev dagsett 26.juni 2006. Kommunane har ei nøkkelrolle i forvaltninga av det norske landskapet gjennom plan- og bygningslova. Det er difor nødvendig med kommunal politikk og planlegging for å nå nasjonale mål om implementering av landskapskonvensjonen.

Omgrepet landskap er eit nokså nytt element i samfunnsplanlegginga og vi manglar difor arbeidsmetodar for å ivareta dette omsynet. Fagmiljøa sit på kompetanse om kva som er landskapsverdiar og korleis desse kan ivaretakast. Samtidig har innbyggjarane i ein kommune mykje kunnskap om kva som er kvalitetane i landskapet på sin heim plass. Ufordringa i prosjektet er å tilpasse resultat frå faglege analysar til dei lokale tilhøva og lokale planprosessar, slik at landskapsomsyn vert konkretisert i planleggina. I landskapskonvensjonen er bevisstgjerjing og medverknad sentralt, og det unike for dette prosjektet er vektlegginga av planprosessane meir enn sjølve analysane.

Vakre omgjevnader skaper trivsel og livskvalitet. Lokalsamfunn som lukkast i å utvikle attraktive stader, tiltrekkjer seg innbyggjarar som kan bidra til verdiskaping. God stadutvikling er ein del av ei berekraftig utvikling. Landskapet er ein av premissane for stadutvikling. Prosjektet vil difor vere med på å konkretisere landskapet si rolle i ei lokal berekraftig utvikling.

Fire kommunar er kontakta for samarbeid med prosjektet. Kommunane har ulike planprosessar på gang som representere ulike utfordringar i høve landskapskvalitetar og endringar. Prosjektarbeidet vil i hovudsak gå ut på å følgje dei aktuelle planprosessane i desse kommunane. Problemstillingane må definerast nærare i samarbeid med kommunane utifrå kva som er mest relevant i kvar enkelt kommune.

Landskap er eit vidt og sektorovergripande tema som kan omfatte breie problemstillingar innanfor fleire sektorar. Arbeidet med landskap i dette prosjektet er avgrensa til planlegging gjennom arealplanar. I prosjektet vil fagavdelingane hjå Fylkesmannen i Hordaland og i Hordaland fylkeskommune som arbeider med problemstillingar knytt til landskap og planlegging delta. På nasjonalt nivå er Miljøverndepartementet, Landbruks- og matdepartementet og Helse- og omsorgsdepartementet med tilhøyrande direktorat og kunnskapsinstitusjonar involverte. På kommunenivå er sektorutfordringa gjerne mindre tydeleg, målet er at både politikarar, administrasjon og innbyggjarar skal vere medverkande i prosjektet. Prosjektet tek sikte på å etablere ein felles læringsarena på tvers av sektorar og forvaltningsnivå.



### **3. Mål**

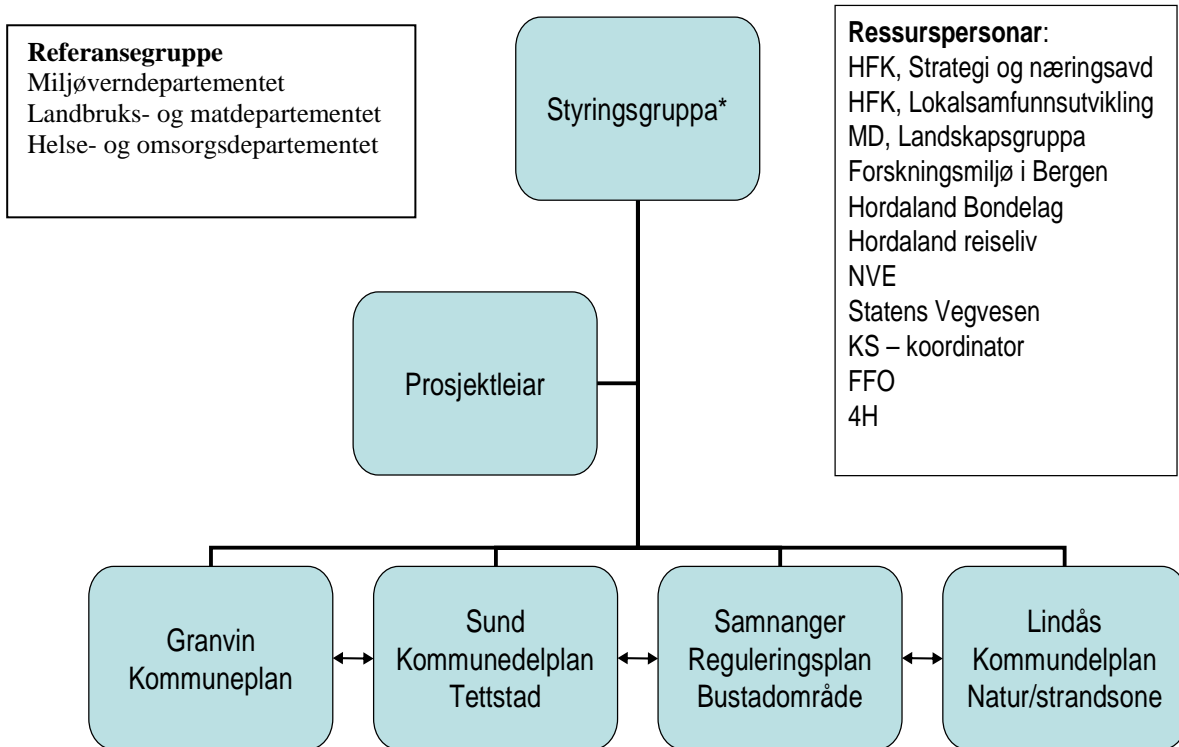
#### **1.1 Føremål**

Å forvalte landskapskvalitetar på ein betre måte gjennom kommunal arealplanlegging

#### **1.2 Resultatmål**

1. Identifisere og analysere landskapskvalitetar i konkrete planområde
2. Utvikle og ta i bruk verktøy for å kunne ta landskapsomsyn gjennom kommunal planlegging
3. Bevisstgjere befolkninga, politikarar og byråkratar i kommunane på kva som kan vere landskapskvalitetar og korleis desse kan innarbeidast i planlegginga
4. Skape ein felles læringsarena på tvers av sektorar og nasjonalt, regionalt og lokalt forvaltningsnivå

## Organisering av arbeidet



\* Styringsgruppa  
HFK, Kommunesamarbeid, Marit Rødseth  
HFK, Kultur- og idrettsavd, Per Morten Ekerhovd  
FMHo, Miljøvernavinga, Eva Katrine Taule  
FMHo, Landbruksavinga, Berit Rystad  
FMHo, Helseavinga, Grete Riise  
Kommunane, Olav Seim

### 1.3 Rolleomtale

**Styringsgruppa:** Styringsgruppa skal leie arbeidet i prosjektet med tids-, ressurs- og kostnadsplan og krav til prosjektleiar. Styringsgruppa kan endre framdrifta i prosjektet, og skal evaluere arbeidet undervegs og ved slutten av prosjektperioden.

**Prosjektansvarleg:** Prosjektansvarleg er leiar i styringsgruppa.

**Prosjektleiar:** Leier det daglege arbeidet med prosjektet i samsvar med prosjektplan:

- Ha møte med kommunane
- koordinere arbeidet på regionalt nivå
- vere pådrivar for prosjektet
- følge prosessane i kommunane
- halde kontakten med sentrale og regionale styresmakter, ha ansvar for nettverksbygging
- sette prosjektet på dagsorden i ulike for

**Kommunane:** Kommunane er prosjektet sin fremste arena, det er her innhaldet i prosjektet vert forma, knytt til kvar enkelt planprosess. I tillegg til den direkte kontakten mellom kommunane og prosjektleiar og styringsgruppa, vil det vere sentralt med gjensidig utveksling mellom kommunane. Det vert lagt opp til at kommunane og styringsgruppa møtest saman med fagpersonar og sakshandsamarar på regionalt nivå ved ulike milepælar i prosjektet. Vi kan tenke oss 4-5 slike samlingar i løpet av prosjektperioden. Dette vert ein sentral arena for gjensidig utveksling og læring.

**Referansegruppe:** Referansegruppa består av representantar frå Miljøverndepartementet, Landbruks- og matdepartementet og Helse- og omsorgsdepartementet. Gruppa har ein rådgjevande funksjon, og skal bidra i evalueringa av prosjektet. Referansegruppa skal vere del av ein felles læringsarena på tvers av sektorar og forvaltningsnivå. Gruppa vert invitert til medverknad ved oppstart av prosjektet, ved andre naturlege høve og ved avslutning og oppsummering av resultat.

**Ressurspersonar/-organisasjonar:** Dette er organisasjonar og institusjonar som sit inne med ein spesiell kompetanse og som vert trekt inn i prosjektet etter trong.

#### **Andre kontaktformer:**

I tillegg til organseringa som kjem fram i organisasjonskartet, skal andre samarbeidsformer nyttast etter trong. Desse kan vere:

- Arbeidsgrupper knytt til tema, til dømes friluftsliv og biologisk mangfald
- Direkte kontakt mellom kommunane og fagpersonar/sakshandsamarar på regionalt nivå.

## 4. Aktivitetar i prosjektet

### Hovudfasar

Fase 1: Forankring regionalt og nasjonalt

Fase 2: Opprette samarbeid med kommunar

Fase 3: Kartlegging og formulering av landskapskvalitetar i kommunane.

Fase 4: Integrasjon i planprosess. Konkretisere landskapsomsyn i aktuelle plandokument

Fase 5: Skape ein felles læringsarena på tvers av sektorar og forvaltningsnivå

Fase 6: Formidling

### 1.4 Forankring regionalt og nasjonalt

- Ha god kontakt med Miljøverndepartementet, Landbruks- og matdepartementet og Helse- og omsorgsdepartementet
- Drøfting med regionale styresmakter – møte
- Etablering av styringsgruppe
- Førebu kontakt med kommunar, avklare omfang og økonomiske rammer for kommunane si deltaking
- Etablering av referansegruppe
- Sikre finansiering av prosjektet

### 1.5 Opprette samarbeid med kommunar

Kontakte aktuelle kommunar. Det vert fokusert på ulike endringar i landskapet, særleg i slike område som her vert nemnde: Bygdenoreg, randsona rundt byar og tettstader, byar og tettstader, kyst og fjordlandskapet, strandsona. Kommunane er valde ut på grunnlag av desse kriteria:

- Kommunen må ha ein planprosess i gang som er i startfasen. Tidsaspektet er vesentleg her. Prosjektet vil vare til første kvartal 2009, men mesteparten av planarbeidet bør vere ferdig til utgangen av 2008.
- Kommunane må representere ulike landskapskvalitetar og utfordringar i høve til endringar.
- Gode nettverk og samarbeidsrelasjonar til kommunen. Viktig for å lukkast med arbeidet.

Desse kommunane er kontakta:

- Granvin, kulturlandskap. Starta rulleringa av kommuneplanen sin arealdel sommaren 2006. Planprogrammet har vore på høyring.
- Sund, kommunedelplan for Skogsskiftet, tettstadutvikling. Planprogrammet har vore på høyring hausten 2006
- Samnanger, utvikling av bustadområde, fokus på bukvalitet og estetikk i reguleringsplan.
- Lindås, Kommunedelplan for Lindåsosane, Lurefjorden og Lygra – naturområde med strandsone

Samarbeidskommunane skal ha ei sentral rolle både i planlegging og gjennomføring av prosjektet. Det har vore møte mellom dei fire kommunane og styringsgruppa, for drøfting av prosjektplanen før endeleg søknad er sendt til departementa. Vidare i prosjektet vil samarbeide med kommunane først og fremst rette seg mot dei aktuelle planprosessane. Det er lagt opp til at kommunane møtest saman med styringsgruppa ved viktige milepælar i prosjektet for felles læring og utveksling. Det skal etablerast ei eiga nettside for prosjektet der aktuelle hendingar og dokument vil vere tilgjengelege og kommunane kan legge aktuelle saker.

## **1.6 Kartlegge og formulere landskapskvalitetar**

Ei hovudutfordring i prosjektet vert å skape ein møtestad mellom fagleg ekspertise, regional forvaltning og lokale beslutningstakarar. Det vil vere sentralt å kople ulik fagleg kompetanse, med folk si allmenne oppfatning av landskapet.

Som første del av prosjektet i kommunane, skal det gjennomførast ei kartlegging av landskapsverdiane innanfor planområda. Denne kartlegginga skal gjennomførast av fagmiljø, gjerne i form av ein landskapsanalyse. Utfordringa med slike landskapsanalysar, er kor vidt dei vert forstått og operasjonalisert vidare i planprosessen. Fagmiljøa, som skal gjere kartlegginga, vil verte utfordra på å formulere landskapskvalitetane på ein slik måte at politikarar, planleggjarar og innbyggjarar kan nyttiggjere seg av det. Bevisstgjeringa kring dei lokale landskapskvalitetane er viktige mellom anna for å utvikle attraktive stader og for å innarbeids landskapsomsyn i konkrete plandokument. Det er eit sentralt punkt å skape allmenn forståing for kva landskapskvalitetane har å seie for identitet, trivsel og fysisk og mental helse.

## **1.7 Konkretisere landskapsomsyn i aktuelle plandokument**

Målet er at aktivitetane i prosjektet har element av læring både som grunnlag for å lage eit generelt verktøy for å ta landskapsomsyn i kommunal planlegging, og for å bevisstgjere befolkning, politikarar og administrasjon i kommunane.

Val av aktivitetar og tiltak må skje på bakgrunn av dialog med kommunane. Det vert truleg aktuelt med ulike aktivitetar i kvar enkelt kommune alt etter kvar i prosessen kommunen er, og kva dei vil ha utbytte av i sin eigen prosess. Vi kan tenke oss ulike tema innanfor landskap det kan bli aktuelt å fokusere på tilpassa kommunane sine utfordringar:

- fysiske landskap i kommunane som har spesielle utfordringar som kulturlandskap og strandsoner
- innarbeiding av landskapsomsyn i den aktuelle planprosessen
- landskapet sin verdi for helse og trivsel for ulike grupper
- landskapsutvikling sett i lys av universell utforming av det fysiske miljø
- landskapsomsyn i høve kulturminne
- landskapet som ressurs for næringsutvikling
- landskapet si rolle i stadutvikling

Sentrale spørsmål i prosjektet:

Kva er utfordringane for landskapsarbeidet i kommunane?

Kva ønskjer kommunane meir kunnskap om?

Korleis involvere befolkninga i planlegginga?

Erfaringane frå prosjektet vil skape eit godt grunnlag for utarbeidinga av verktøy for å ivareta landskap i kommunale planprosessar. Målet må vere at verktøyet vert konkret og enkelt, og at befolkninga si oppfatning av landskapet kjem til uttrykk i prosessen. Kommunane skal enkelt kunne bruke dette i si planlegging og sakshandsaming.

## **1.8 Skape ein felles læringsarena for på tvers av sektorar og forvaltningsnivå**

Denne delen av prosjektet vil skje parallelt med dei andre fasane. Det vil vere nyttig å etablere eit nettverk av dei aktørane som er involvert i landskapsarbeid på ulike arenaer. I tillegg til kommunane og institusjonane som er representerte i referansegruppa og styringsgruppa kan dette vere organisasjonar og institusjonar som er nemnde under Eksterne ressursar i organisasjonskartet.

Referansegruppa i prosjektet vil ha ein viktig funksjon her, og møteplassar på skipast til i løpet av prosjektperioden, i tillegg vil nettsida til prosjektet vere relevant. Det kan vere aktuelt å møtast til eit mindre seminar midtvegs i prosjektperioden, medan ein bør leggje opp til ein større, open læringsarena (konferanse) mot slutten av prosjektet. Dette arbeidet bør også sjåast i samanheng med fase 6 i prosjektet, formidling.

Det er naturleg å sjå arbeidet saman med andre pågåande prosjekt som er relevante, som til dømes:

- Programmet ”Kommunenettverk for samfunnsutvikling og miljø”, som skal styrke kommunane sin kapasitet og kompetanse i lokalt miljøvern.
- Handlingsplanen for universell utforming. I høve Landskapskonvensjonen gjeld dette mellom anna korleis landskapet vert opplevd av folk med ulike former for funksjonshemming.
- Prosjektet ”Helse i plan”, som klarlegg korleis planlegging etter Plan- og bygningslova kan takast i bruk for å forankre og styrke folkehelsearbeidet.

## **1.9 Formidling**

Resultatet av arbeidet i kommunane gjennom prosjektperioden, skal formidlast og gjerast tilgjengeleg for dei andre kommunane i fylket, og gjerne også elles i landet. Dette kan skje gjennom etablering av ei eiga nettside, arrangement av eigne kurs og samlingar og gjennom ein større konferanse mot slutten av prosjektperioden. Vidare vil prosjektresultat formidlast gjennom det kommunale nettverket og som ein del av regional forvaltning sin jamlege kommunedialog.

## 5. Tidsplan

År	2006	2007				2008				2009
Kvartal	4	1	2	3	4	1	2	3	4	1
<b>1.Forankring</b>										
<b>2.Etablere samarbeid k.</b>										
<b>3.Kartlegging verdier</b>										
<b>4.Planprosess</b>										
<b>5.Lærings-arena</b>										
<b>6.Formidling</b>										

## 6. Ressursbehov

Aktivitet/Formål	2007	2008	2009	Kommentarar
<b>Analysar</b>	400 000			Gjennomføre landskapsanalysar
<b>Prosjektleiing</b>	350 000	350 000		1 årsverk (50% stilling i 2 år)
<b>Møter/samlingar/ Formidling</b>	150 000	150 000	100 000	Faglege samlingar for kommunane/ formidling
<b>Sum kr</b>	<b>900 000</b>	<b>500 000</b>	<b>100 000</b>	<b>Totalt 1 500 000</b>

## 7. Finansiering

Finansieringskjelde	2006	2007	2008	Alle år
<b>Hordaland fylkeskommune</b>	100 000	300 000	200 000	600 000
<b>Miljøverndepartementet</b>	100 000	200 000	100 000	400 000
<b>Landbruks- og matdepartementet</b>		100 000	100 000	200 000
<b>Helse- og omsorgsdepartementet</b>		100 000	100 000	200 000
<b>Fylkesmannen si landbruksavdeling</b>		50 000	50 000	100 000
<b>Sum kr</b>	<b>200 000</b>	<b>750 000</b>	<b>550 000</b>	<b>1 500 000</b>

I tillegg kjem eigeninnsats frå kommunane, fylkeskommunen og Fylkesmannen.



## Referansar

Politikkutforming, kartlegging og prosjekt knytt til landskap vil vere nyttige referansar for prosjektet Landskap i kommunal planlegging. Desse arbeida er ein god plattform for prosjektet å byggje vidare på, for å kunne komme eit skritt vidare i arbeidet med å implementere den europeiske landskapskonvensjonen.

- Den europeiske landskapskonvensjonen. Europarådet 2000
- [St.meld. nr. 21 \(2004-2005\)](#) Regjeringens miljøvernpolitikk og rikets miljøtilstand (18.03.2005)
- [St.meld. nr. 16 \(2004-2005\)](#) Leve med kulturminner (25.02.2005)
- [T-1449 Miljøvennlige og attraktive tettsteder](#) Sluttrapport fra Tettstedsprogrammet (2001-2005) (01.11.2005)
- [Barn og arealplanlegging](#) Veileder for barnerepresentanten (03.03.2005)
- Handlingsplan for fysisk aktivitet 2005-2009 Sammen for fysisk aktivitet
- Stortingsmelding nr. 16 (2002-2003) Resept for et sunnere Norge
- Helse og tilgjengelighet i konsekvensutredninger etter plan- og bygningsloven (retteleiar med tilhøyrande sjekklister som er på høyring no)
- Regjeringens handlingsplan for økt tilgjengelighet for personer med nedsatt funksjonsevne. Plan for universell utforming til viktige samfunnsområder.
- Fylkesdelplanen Deltaking for alle – universell utforming. (Vedteken i fylkestinget 13.06.2006)
- Hordaland, verdifulle kulturlandskap frå hav til fjell, Fylkesmannen i Hordaland, 2000
- Hordaland, eit streif i landbruket, Fylkesmannen i Hordaland, Landbruksavdelinga 2005
- Biletspel, Fylkesmannen i Hordaland, Landbruksavdelinga 2004
- [Areal - lokalt gull](#) (Landbruks- og matdepartementet, 07.10.2004), film
- [Landbruksplan - Veileder for arbeid med tiltaksrettede oversiktsplaner](#) (V-649 M-0691B)
- [Kjerneområde landbruk - Veileder](#) Kun elektronisk utgave. (Landbruks- og matdepartementet, 25.05.2005)
- Tilbakeblikk – norske landskap i endring. Fotoutstilling, Norsk institutt for skog og landskap
- Overvåking av jordbrukslandskap (3Q), prosjekt ved Norsk institutt for skog og landskap
- Miljøstatus i Hordaland, Fylkesmannen i Hordaland. [www.miljostatus.no](http://www.miljostatus.no)
- Kulturminner og kulturmiljø, plan og bygningsloven. Riksantikvaren 2001
- Utpeiking av spesielt verdifulle kulturlandskap, prosjekt Landbruks- og matdepartementet 2007-
- Kampen om areala, strategi for Hordaland fylkeslandbruksstyre. Fylkesmannen i Hordaland, Landbruksavdelinga 2005.
- Nordens landskap – forprosjekt for oppfølging av den europeiske landskapskonvensjonen. Nordisk Ministerråd 2003
- Implementering av den europeiske landskapskonvensjonen i lokal og regional planlegging i Norden, Nordisk Ministerråd 2005.